

## Tissø Geddeklækkeri - historien om et betonfundament

Lisbeth Pedersen

Besøgende i Klinteskoven ved Tissø's østlige bred undrer sig ofte over nogle betonfundamenter, der ligger lige op til en lille bæk i skovens nordlige del. Mange bliver overraskede og nysgerrige, når de hører, at fundamentene er levn fra et geddeklækkeri, som søens erhvervsfisker designede i 1892 for at dæmme op for skader, som sænkning af vandspejlet i Tissø havde påført hans fiskeri.

Disse problemer fulgte i kølvandet på et forslag om at uddybe afløbet fra Tissø til Nedre Halleby Å for at skabe gode græsningsenge omkring Tissø og for at forbedre mulighederne for landbrug og tørvegravning inde i Store Åmose, som hedens opdyrker Enrico Dalgas havde fremsat i slutningen af 1870'erne. Projektet blev gennemført i 1883 og blev for den nyetablerede fisker,



*Betonfundamentene i Klinteskoven en martsdag i 2005. De rummer fortællingen om en iværksætter, der forstod at tackle miljømæssige ændringer i omgivelserne til gunst for sit erhverv. Foto Lisbeth Pedersen.*



Jens Pedersen, hurtigt en sag om, at hvad udad tabtes, måtte indad genvindes. Det uddybede åløb sænkede nemlig vandstanden så meget, at de fladvandede dele af søbredden, der rummede geddernes naturlige ynglesteder, tørrede ud. Fra 1882 og til 1890 aftog fangsten af gedder fra 6000 pund til 3000 pund årligt, og en nedgang var yderligere i vente.

Fiskeren blev yderligere ramt på sit erhverv, da der i 1889 blev bygget et stemmeværk, som hindrede åleyngelen, de små glasål, i at komme ind i Tissø. Først i 1900 lykkedes det for Jens Pedersen, at få anbragt en åletrappe ved stemmeværket, så åleyngelen kunne komme over og ind i Tissø.

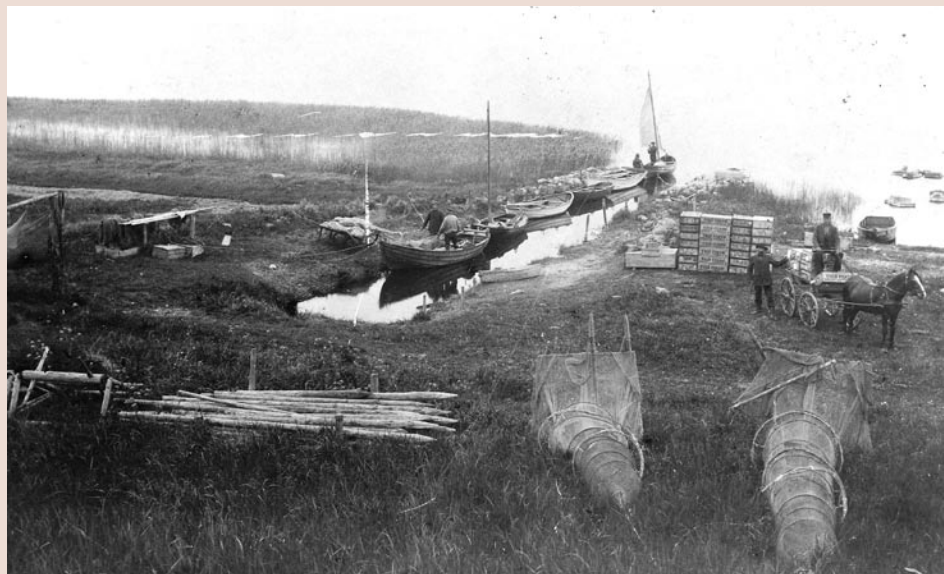
*Fortsættes næste side*

Jens Pedersen var 28 år gammel, da han i 1882 forpagtede fiskeriet i den del af Tissø, der hørte under godset Selchausdal, og han blev dermed søens første erhvervsfisker. Startkapitalen var 800 kr. Efter to års fiskeri opgjorde han sit udbytte til 2000 kr. I de første år var broderen ansat, senere oplærte Jens Pedersen adskillige unge mænd i ferskvandsfiskeri. Selv var han opvokset på et lille husmandssted ved Bakkendrup lige sydvest for Tissø og havde som helt ung arbejdet som sildefisker på Reersø. Han lærte bagefter ferskvandsfiskeri i Viborg herunder kunstig klækning af ørreder og fulgte senere et af de særlige fiskerikurser på Vallekilde Højskole. Det var med ørredavl i tankerne, at Jens Pedersen havde forpagtet fiskeriet på Tissø. Ørredplanen faldt dog, da det ville blive for dyrt at bygge en vindmølle til

at pumpe vand fra søen op i bassinerne. Han fik dog bygget en model i 1/12 størrelse, der blev udstillet på "Den Nordiske Industri-, Landbrugs- og Kunstudstilling" i København i 1888. Jens Pedersen høstede anerkendelse for modellen og blev tildelt en præmie på 25 kr.

Dette beløb faldt i mere end én forstand på et tørt sted, for Jens Pedersen fik dermed startkapital til at opføre et geddeklækkeri ved en lille bæk i Klinteskov. Han havde nemlig også eksperimenteret med kunstig klækning af gedder, som var langt vanskeligere at praktisere og krævede mere omhu end ørredavl. Gedderne blev taget med ruser i marts og april, når hannerne og hunnerne i gydetiden gik ind på lavt vand for at lege. Æggene blev straks strøget fra de

*Jens Pedersens fiskerleje. Det lå ved Tissø's nordøstlige bred næsten lige over for Fiskerhuset, der var inkluderet i lejemålet. Fangsterne var primært ål og gedder, men også aborrer og skrubber hørte til udbyttet. Foto privateje.*





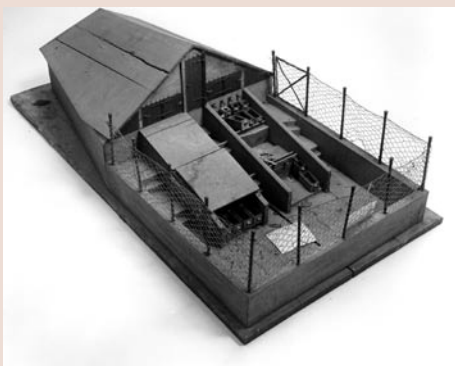
*Model af pumpehuset til ørredklækning. Modellen, der måler 70x43x43cm, gav Jens Pedersen startkapital til geddeeventyret i Tissø. Møllevingerne på taget er alle, på nær én, desværre brækket af. Foto Søren Harboe/ Dansk Fiskeri Museum.*

levende hungedder, og bagefter blev den såkaldte mælk fra hannerne klemt ud over æggene. Blandingen var vanskelig at håndtere især i de første timer efter befrugtningen, for æggene skulle være i konstant bevægelse for at fjerne det klæbrige slim, der fra naturens side klæbede æggene til græs på søbunden. De befrugtede æg blev opbevaret i høje slanke kar, der blev tilført en opadgående vandstrøm, indtil yngelen efter 18-28 dage, alt efter vandets temperatur, brød ud af skallerne. Fiskeungerne levede efterfølgende i ca. 14 dage af madposen, også kaldet blommen, der sad på bugen – og så var de kun 15mm lange geddeunger klar til at blive sat ud i søen, som regel i første halvdel af maj. Ungerne fulgte derefter helt naturens gang og var udvokset efter 10 år.

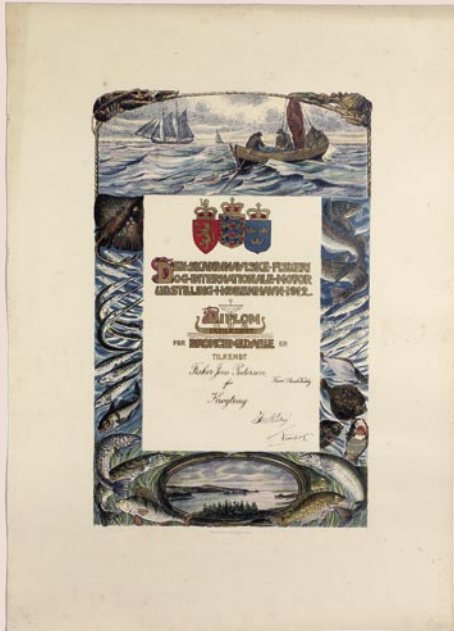
Gennemstrømmende vand var forudsætningen for, at de befrugtede geddeæg kunne klækkes kunstigt, og yngelen udvikles i kasser. Her kom den lille bæk i Klinteskovens ind i billedet. Her fra fik Jens Pedersen tilført rindende vand til at gennemstrømme kasserne med æg og yngel inde i huset. Forsøg i 1891 havde givet 2.000 geddeunger til udsætning. Udbyttet blev efter investeringen i træhuset 15.000 unger i 1892. I 1894 steg udbyttet til 40.000 unger. I 1896 udklækkede Jens Pedersen 100.000 stk., og i 1902 frembragte han ca. 200.000 små gedder til udsætning.

En model af huset med klækkekasserne og de særlige principper for vandgennemstrømningen blev udstillet i 1894 i Randers, i Stockholm i 1897, på Den Internationale Fiskeriudstilling i Bergen i 1898 og på Landmandsforsamlingen i Odense i 1900. Alle stederne fik Jens Pedersen tildelt medaljer og diplomer. I 1902 havde han klækket om-

*Model af Tissø Geddeklækkeri. Den måler 67x130x37cm. Fiskere og fiskekonsortier fra både ind- og udland besøgte gennem årene anlægget i Klinteskovens for at lære kunsten at klække gedder. Foto Søren Harboe/ Dansk Fiskeri Museum.*



*Fortsættes næste side*



*Diplom fra fiskeriudstillingen i København i 1912 – et af de mange diplomer, som Jens Pedersen modtog for sit virke som ferskvandsfisker. Allerede i 1894 havde han fået æresdiplom for sin faglige dygtighed. Privateje, foto Jens Olesen.*

kring 1 mill. levedygtige unger og solgt ca. 50.000 til udsætning i andre vande. Træhuset var imidlertid rådnet, og Jens Pedersen ansøgte Landbrugsministeriet om 1.500 kr. til at opføre et hus på betongrund. Ministeriet bevilgede ham 1.000 kr., mod at han leverede Staten 100.000 geddeunger til udsætning. For den bevilling takkede Jens Pedersen ærbødig, og beløbet blev grundkapitalen i det anlæg af beton, der i dag ses i Klinteskoven.

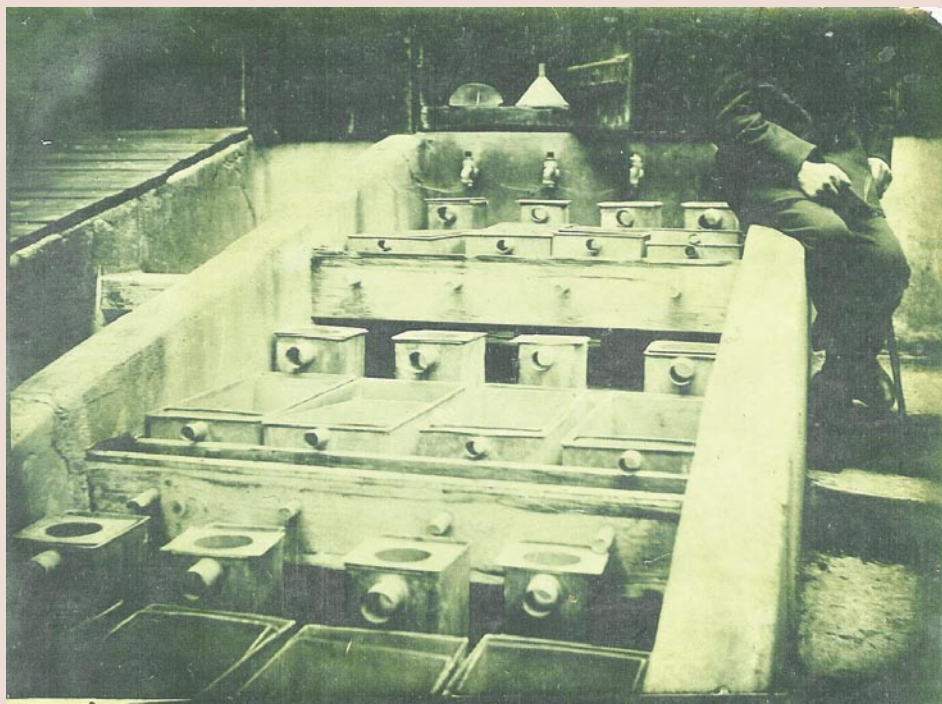
Huset blev bygget ud fra en omhyggeligt tegnet grundplan og detaljeret beskrivelse.

Det blev gravet ind i en lille bakke, så tæt ved bækken som muligt, uden at der kunne opstå risiko for at kraftige forårsstrømme ville bortskylle jorden under huset. Anlægget bestod af et trapezformet bassin med betongulv, en træoverbygning og et mindre bassin med terrasseformede fundamenter til klækkedekkerne. Fundamenterne blev støbt i 12 tommers dybde af beton, der bestod af 1 del cement, 4 dele sand og grus og 8 dele middelstore skærver, som blev støbt op om 1/4 tommers jernstænger. En trærende på pæle førte vandet fra en opstemning af bækken nogle meter mod øst over i det store bassin. Her bundfældedes urenheder. Vandet blev derefter rensed gennem lærredsvægge, før det via haner i væggen blev ledt ud gennem 24 klækkedekker og 24 ynglekasser, der stod i terrasser i det lille og lavere liggende bassin.

Jens Pedersen døde i 1935. Han blev i nekrologer omtalt som en foregangsmand, der med skarphed havde fremført sine synspunkter i den fiskerikommision, der skabte grundlaget for den første lov herhjemme om fiskeri i de ferske vande, som blev vedtaget i 1898. Som ældre mistede

*Tissø Geddeklækkeri anno 1902. Foto privateje.*





*Ynglekasserne i det lille bassin. De blev forsynet med låg, alt efter om vejret var koldt eller mildt. Et afløb i bunden af det lave bassin førte vandet tilbage til bæklejet og derfra videre ud i Tissø. Produktionen i det nye anlæg blev opgjort til 3/4 mill. geddeunger årligt. Foto privat eje.*

Jens Pedersen synet, og sønnen Aksel måtte overtage fiskeriet på Tissø. Det havde i 1923 fået konkurrence fra endnu en ferskvandsfisker, hvis bådleje lå i den sydlige del af søen. Aksel Pedersen fortsatte faderens geddeklækkeri, som på grund af omfattende hærværk i 1979 blev flyttet til Ll. Fuglede ved søens nordvestlige bred. I 1991 blev geddeproduktionen flyttet til Kalvehave i Sydøstsjælland.

Der er næppe nogen ferskvands sø i Danmark, som ikke på et eller andet tidspunkt har fået geddeyngel fra Tissø Geddeklæk-

keri. Geddebestanden i søen kunne imidlertid ikke levere tilstrækkeligt med yngel til at opretholde produktionen, så befrugtede æg måtte hentes fra andre søer. Jens Pedersens barnebarn, der er opkaldt efter farfaderen, kan levende fortælle om, hvordan befrugtede geddeæg i 1930'erne blev hentet på lastbil hos en onkel, der var ferskvandsfisker på Esrum Sø. Her blev de voksne gedder taget med ruser i slutningen af marts. Fiskerne, der var iklædt regnbukser og sækkelærredsbusseroner for at fastholde gedderne, strøg æg og mælk ned i kar. Derefter blev blandingen rørt kraftigt igen-

nem, hældt over med vand, fyldt på junger og kørt på lastbil til Klinteskoven. Her blev æggeblandingen flyttet over i store dobbeltvæggede klækkekasser af zink, hvor den inderste var forsynet med et fint net i bund og top. Vandet fra det store bassin blev derefter ført ind foroven i mellemrummet mellem de to zinkkasser og af vandtrykket ført op gennem det inderste kar og fra en tud ned over kasserne længere nede på terrassen.

*Jens Pedersen ca. 1900. Jens Pedersen var lidt af en "Ole Opfinder" og tillige en foregangsmand inden for sit felt. Han opfandt f.eks. et sammenklappeligt spil til våddragning, et krogtrug, der gjorde det lettere at fange gule ål om sommeren, fandt på at støbe blyringe på sildegarn til afløsning for alle de små marksten, der skulle tages af og på, hver gang garnene skulle renses. Foto privat eje.*



De mikroskopiske geddeunger blev enten sat ud i Tissø eller i tildækkede mælkejunger sendt med banen fra Jerslev eller Svebølle for at blive sat ud i søer, mergelgrave, åløb og indsøer andre steder i landet. Tissø Geddeklækkeri har sandsynligvis leveret fisk til mange lystfiskerhistorier landet over. Der drives stadig erhvervsfiskeri på Tissø. Klækkeriet er dog for længst lukket. Fundamentene til denne fiskerihistorie står heldigvis endnu ude i Klinteskoven som kulturspor fra et særegent kapitel i ferskvandsfiskeriets historie. De står samtidig som eksempel på, at vandet i Tissø til stadighed udgør en værdifuld økonomisk ressource, førhen til produktion af gedder, nu til procesindustriene i Kalundborg godt 17 km fra søen.

## Henvisninger

Litt. Høy, Th. & Dahl, J. u. år: *Danmarks søer. Søerne i Vestsjællands Amt*. Strandbergs Forlag.

Pedersen, L. 2004 (red.): Tissø og Åmoserne - kulturhistorie og natur. *Fra Holbæk Amt 2003*.

Kilder: Ansøgninger, anlægsbeskrivelser, dagbøger, fotos m.m. vedr. Tissø Geddeklækkeri. Kopier af materialet opbevares på KAM.

Der skal rettes en varm tak til Jens Pedersen, Jorlsevej 59, for lån af materiale, fotos, og for mange oplysninger om farfaderens geddeklækkeri i Klinteskoven.

Modellerne opbevares på Dansk Fiskeri Museum nr. 1988,27.